

GOND-PONTOUVRE

au présent



REVUE MUNICIPALE

www.gond-pontouvre.fr

 Ville de Gond-Pontouvre

Avril 2024 • N°68

Salle Joséphine BAKER

p4

› FINANCES

p9

› HABITAT
LES AIDES DE L'ÉTAT

p10

› RETOUR EN IMAGES
DE LA CULTURE ET DU
SPORT POUR TOUS

p17

› RESSOURCES
HUMAINES
NOTRE VILLE ÉVOLUE



130 collaborateurs et 1 bureau d'études spécialisé, équipés de tous les engins de chantiers et de transports pour réaliser vos travaux.

VOIRIE ET RÉSEAUX DIVERS (V.R.D.) PARKING ET STATIONNEMENT

Conception graphique - Agence 42



Obtenir une étude personnalisée
05 45 68 04 80 - siege@scotpa.fr

Une société coopérative et participative
Zone d'emploi Les Savis - 16160 Gond-Pontouvre
www.scotpa.fr



Si vous souhaitez faire paraître votre publicité dans le prochain numéro.
Merci de nous contacter au 05 45 95 69 33 ou par mail contact@imprimeriecouvidat.com



Route de Vars - Rond point de Roffit
16160 GOND-PONTOUVRE

Pizzas
faites maison.

J'utilise que des
produits frais
et de qualité.

06 03 08 20 60



Pizza patrick

OUVERT TOUS LES JOURS DE 17H30 À 22H

- 4 Finances
- 6 Travaux / Espaces publics
- 7 Informations communales
- 8 Habitat
- 10 Retour en images
- 12 TRANSITION ÉCOLOGIQUE
- 14 Associations
- 16 CULTURE / ÉVÉNEMENTIEL
- 17 RESSOURCES HUMAINES
- 18 Nouveau sur la commune
- 19 PAROLE À...

Contact

Hôtel de Ville
Avenue du Général de Gaulle
16160 GOND-PONTOUVRE
Tél. : 05 45 68 72 40
Fax : 05 45 68 87 70
ville@gond-pontouvre.fr
www.gond-pontouvre.fr

Ouverture

Du lundi au vendredi
8h30 - 12h et 13h30 - 17h.

Directeur Général des Services
M. Jérémie BOURGEON

Directeur de la publication
Gérard DEZIER

Photos

Archives municipales

Réalisation / Impression
Imprimerie Couvidat - 16000
Angoulême - Tél. : 05 45 95 69 33
Dépôt légal : 3ème trimestre 2022



Chères Gondpontolviennes,
Chers Gondpontolviens,

Notre budget 2024, voté il y a quelques jours, marque résolument notre volonté de poursuivre les actions visant à améliorer le cadre de vie de tous tout en répondant aux défis environnementaux d'aujourd'hui et de demain.

Dans le contexte d'inflation et de fortes incertitudes que nous connaissons depuis maintenant deux ans, la gestion responsable de nos finances publiques nous permet d'envisager nos investissements 2024, sans avoir à augmenter le taux d'imposition.

Les projets que nous concrétiserons en 2024 auront pour objectif de :

- Poursuivre et confirmer les actions en faveur de la sobriété énergétique et du développement durable.
- Garantir aux jeunes générations un environnement d'apprentissage adéquat avec la restructuration complète de nos groupes scolaires.

- Développer la présence de la nature en ville à travers la création d'espaces de vie harmonieux, inclusifs et respectueux de la planète.
- Poursuivre la sécurisation routière et le développement de voies douces.

En parallèle des actions que nous menons, GrandAngoulême travaille également à une profonde refonte de nos règles d'urbanisme. Adapter notre territoire aux évolutions du climat, utiliser de manière raisonnée nos ressources naturelles, préserver et améliorer l'environnement, la biodiversité et la qualité de l'air sont autant d'enjeux auxquels nous devons apporter des réponses concrètes pour les générations futures. Vous l'aurez compris, 2024 marquera le lancement de chantiers structurants pour l'avenir de notre commune.

Les élections européennes se dérouleront le 9 juin 2024, c'est un rendez-vous démocratique majeur pour l'avenir de nos territoires, je vous invite à une forte mobilisation pour que vos voix soient entendues.

Soyez assurés de mon engagement auprès de chacun d'entre vous pour la défense des intérêts de notre commune.

Bien cordialement,

Gérard DEZIER
Maire de Gond-Pontouvre

BUDGET 2024 : DES INVESTISSEMENTS RESPONSABLE

“L’année 2024 amorce la deuxième partie du mandat et les orientations budgétaires sont dirigées vers une concrétisation des projets municipaux arrivés à maturité. Les actions concrètes et opérationnelles de transition écologique, le renforcement des services rendus à la population et la modernisation des services de la commune vont mobiliser des ressources en conséquence et transformer la ville durablement.” - Gérard DEZIER. Maire de Gond-Pontouvre

► Des choix d’investissement s’appuyant sur notre Schéma Directeur Immobilier et Énergétique

Le Schéma Directeur Immobilier et Énergétique de la commune identifie les bâtiments communaux les plus énergivores. La commune a décidé une première phase de travaux structurants sur les bâtiments scolaires. Ainsi, nous portons des choix d’investissement centrés sur quatre objectifs principaux :



Réduire notre consommation énergétique



Optimiser l’utilisation des installations



Réduire notre impact sur l’environnement



Réaliser des économies de fonctionnement

► La commune dispose de véritable atout pour investir

1 Des dépenses de fonctionnement maîtrisées dans un contexte très incertain

+1%
en dépense de personnel

2 Un très faible niveau d’endettement

279€/Habitant

Contre 775€/Hab pour les communes de la même strate

3 Une dynamique de recettes positives

+8,3 % en 2023

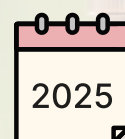
► Une stratégie d’investissement pluriannuelle initié dès 2023



Nous constatons les effets positifs des premières décisions de sobriété énergétique et la commune enregistre une baisse de 20% de ses consommations énergétiques. Toutefois, la volatilité des prix a provoqué une hausse des dépenses énergétiques et nous devons poursuivre nos efforts.



L’école du Pontouvre bénéficiera d’un investissement à hauteur de 3 200 000€ sur 2 ans pour l’agrandir et pour rénover complètement le restaurant scolaire. Outre la performance énergétique qui sera très grandement améliorée, le restaurant fonctionnera en Self pour une plus grande autonomie des enfants.

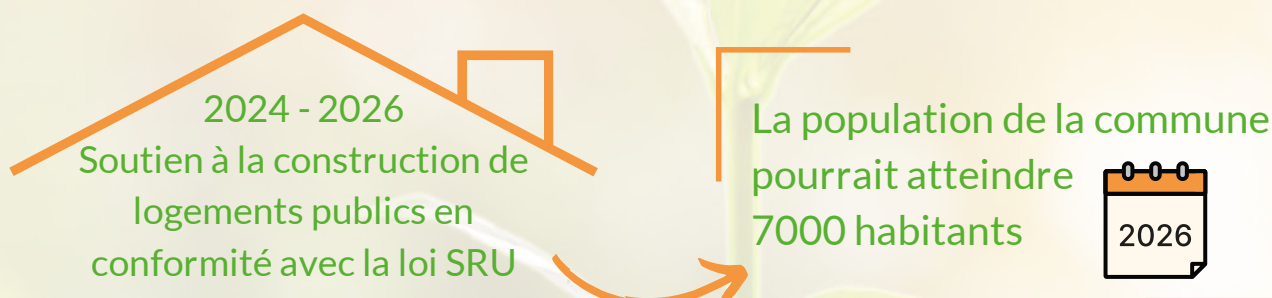


L’école du Treuil bénéficiera d’un investissement à hauteur de 5 000 000€ pour une restructuration profonde du bâtiment et un restaurant neuf. L’objectif écologique de ce projet est très élevé et l’équipe d’architecte est déjà à pied d’œuvre.

S POUR PRÉPARER L'AVENIR DE LA COMMUNE

► HABITAT : Garantir l'équilibre social du territoire

Durant la période 2024-2026, nous poursuivrons notre soutien à la construction de logements publics pour être en conformité avec la loi SRU en terme de mixité sociale. Au terme des projets de production de logements neufs en cours, la population de la commune pourrait atteindre 7000 habitants.



! LIMITER L'EXTENSION URBAINE ET L'ARTIFICIALISATION DES SOLS

Notre soutien actuel à la construction de logements publics vise à atteindre le seuil de conformité imposé par la loi relative à la solidarité et au renouvellement urbain (SRU). Nous demeurerons particulièrement vigilants à limiter l'extension urbaine et l'artificialisation des sols tout en préservant la qualité de vie sur notre commune.

► VOIRIE 2024 : Concrétisation des projets



1

La traversée de Chalonne sera aménagée avec l'aide du département de la Charente. Le coût des travaux s'élève à 750 000€.

2

La voie nord de Rochine marquera le premier geste d'aménagement de ce projet de long cours.

“

Concrétiser nos projets avec toujours la même ambition :
1 euro dépensé = 1 euro utile.

”



GESTION DES COLLECTIVITÉS LOCALES

Nous restons attentifs à ce que les indicateurs de gestion de la commune soient maîtrisés ; que les projets que nous portons soient en cohérence avec nos enjeux d'avenir.

Notre objectif : faire qu'à l'issue de ce mandat, notre commune dispose d'indicateurs de gestion conformes aux standards de l'État concernant la charge de la dette des collectivités locales.

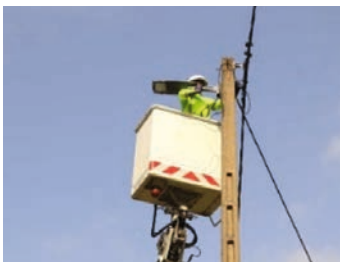
› VOIRIE ET RÉSEAUX DIVERS



Durant tout l'hiver, les équipes des services techniques municipaux ont œuvré à l'entretien du réseau routier communal. Ainsi, des nombreux nids-de-poule ont été rebouchés et plusieurs panneaux de signalisation ont été remplacés. N'hésitez pas à contacter l'accueil de la Mairie si vous souhaitez signaler un désordre sur la chaussée, nous ferons notre possible pour y remédier dans les meilleurs délais !



Pour s'assurer du bon état de ses ouvrages d'arts, la commune en lien avec l'Agence Technique Départementale de la Charente (ATD16), a mandaté le bureau d'études spécialisé ARTEIS afin de réaliser leur inspection. Entre février et juin, 13 ponts, 8 passerelles et 13 murs de soutènements seront contrôlés.



Depuis décembre 2023, l'entretien et la maintenance de l'éclairage public ont été confiés, au Syndicat Départemental d'Électricité et de Gaz de la Charente (SDEG16). Les premières interventions ont débuté afin de conserver en bon état notre réseau d'éclairage public.

› VOUS AVEZ DIT ARBRE TÊTARD ?

Un arbre têtard est un arbre à la «tête disproportionnée», formant un bourrelet. Cette forme est obtenue en coupant périodiquement le tronc ou les branches maîtresses. Cette pratique ancestrale était particulièrement utilisée en milieu rural afin de produire du bois de chauffe sans abattre les arbres. La pratique de la trogne ne doit pas être systématique : un arbre n'a pas besoin de l'action de l'homme pour croître et vivre plusieurs siècles. En ville et dans les jardins, l'arbre permet d'apporter de l'ombre, de lutter contre les îlots de chaleur, d'être support de biodiversité, d'enrichir voire de garantir la qualité du cadre de vie. Il ne sert plus à produire du bois de chauffe.

Outre l'atteinte à la qualité paysagère de l'arbre, la taille réduit la capacité d'ombrage, rend l'arbre plus vulnérable au stress hydrique notamment, et favorise l'attaque de pathogènes. Pour autant, un arbre qui a toujours été mené en trogne rencontrera des difficultés à retrouver une structure pérenne avec des charpentières : risque de déchirure sous le poids des charpentières que les bourrelets formés par la taille en têtard ne peuvent pas bien supporter. Il peut donc être nécessaire de continuer à la pratiquer pour la survie de l'individu.



Après plusieurs mois d'études, les travaux à Chalonne vont démarrer d'ici fin avril/début mai 2024, avec comme objectifs la sécurisation de la traversée et la création d'une voie verte piétons/vélos. Le passage pour les véhicules sera maintenu autant que possible durant les travaux par la mise en place de feux tricolores de chantier ou de panneaux d'alternat. La route sera barrée ponctuellement durant l'été notamment lors des travaux de réfection du revêtement de la chaussée. A noter toutefois que la circulation sera interdite aux poids-lourds pendant toute la durée du chantier (jusqu'à fin août 2024). Ceux-ci devront donc emprunter la déviation mise en place via la RN10.

LES INSCRIPTIONS SCOLAIRES POUR LA RENTRÉE 2024/2025

Le service scolaire est ouvert du lundi au vendredi de 8h30 à 12h.
Le dossier est à télécharger sur le site de la mairie.

Les familles souhaitant inscrire leur(s) enfant(s) dans les écoles de Gond-Pontouvre devront compléter un dossier d'inscription. Celui-ci devra être déposé en mairie ou transmis par voie postale. Cette démarche est nécessaire à l'entrée en maternelle, à l'entrée en élémentaire (CP), et pour tout changement en cours de scolarité.

Pas d'inscription obligatoire au passage de la grande section au CP à la primaire du Treuil et à la primaire du Pontouvre.



Le 10 mai 2024, fermeture de la mairie.

En cas d'urgence, vous pouvez utiliser le numéro d'astreinte prévus à cet effet : 06 07 89 80 93

Pour une déclaration urgente concernant un décès, vous pouvez envoyer un mail sur l'adresse : etatcivil@gond-pontouvre.fr



En raison des travaux qui ont lieu actuellement au restaurant scolaire du Pontouvre, le bureau de vote est transféré au **Gymnase Nelson Paillou** qui se situe juste à côté.

Merci pour votre compréhension.

Pourquoi voter aux élections européennes ?

Tous les 5 ans, les citoyens des 27 pays de l'Union européenne (UE) élisent leurs députés.

Les députés européens votent des lois qui impactent le quotidien de tous les citoyens de l'UE.

Est-ce que tu peux me donner quelques exemples concrets ?

Oui, par exemple :

- la suppression des frais d'itinérance téléphonique,
- la lutte contre le blanchiment de capitaux,
- l'instauration d'un chargeur électronique universel,
- la neutralité carbone,
- la suppression des contenus haineux en ligne...

Il faut être âgé d'au moins 18 ans et être bien inscrit sur les listes électorales pour voter, c'est bien ça ?

Oui, il faut être inscrit sur les listes électorales. Tu as jusqu'au 3 mai !

Les Français sont invités à se rendre aux urnes le **9 juin 2024** (c'est une élection à un seul tour !).

Voter lors des élections européennes, c'est renforcer la démocratie en Europe...

Et choisir un cap pour notre quotidien à tous, au niveau local, national et européen.

Allez Voter!

Pour plus d'informations : elections.interieur.gouv.fr

Pour résumer



› UNE OFFRE DE LOGEMENTS PUBLICS SUPPLÉMENTAIRE À LA GARENNE

La crise du logement est une réalité sur le territoire de GrandAngoulême, y compris sur notre commune. Elle est due à différents facteurs économiques qui ralentissent la réalisation d'offres de logements neufs et la réhabilitation de logements anciens.

Les besoins de logements sur GrandAngoulême pour les dix prochaines années sont de 2640 et de 4400 d'ici à 2050. Parmi ces logements, il manque 1104 logements publics pour se mettre en conformité avec la loi et répondre à la demande toujours de plus en plus pressante. Pour Gond-Pontouvre, le déficit actuel est de 140 logements publics mais les projets en cours devraient nous mettre en conformité dans les années à venir.

Le premier projet qui va participer à résorber notre retard est celui des logements de Logélia à la Garenne. 17 logements sont maintenant en phase d'être terminés et vont contribuer à répondre aux nombreuses demandes que nous avons sur la commune.

Les logements se composent de 3 Type 2, 7 Type 3, 6 Type 4 et 1 Type 5, allant de 52 m² à 103 m². Chaque logement dispose de son entrée indépendante et d'une terrasse. Les bâtiments sont en structure bois qui devrait garantir un confort et une faible consommation énergétique.

D'un coût total d'environ 4 380 000 €, la participation de la commune à cette opération est de 209 000 €.



› LES AIDES DE L'HABITAT



ACCOMPAGNEMENT ET SUBVENTIONS POUR VOS TRAVAUX !

Améliorer son logement, acquérir un logement, l'adapter ou investir en tant que bailleur, pour tous ces projets, vous pouvez bénéficier de l'aide de **GrandAngoulême Habitat, le service public d'amélioration de l'habitat.**

Ce service public vous accompagnera pour que vous trouviez la solution à vos besoins, quel que soit votre niveau de ressources : conseils techniques, aide à la constitution du dossier et soutien financier.

La crise sanitaire, et plus encore le confinement ont amplifié le mal-logement et renforcé l'importance de disposer d'un logement de qualité. L'amélioration de l'habitat ancien répond aujourd'hui à une préoccupation sociale, avec des réponses à apporter aux besoins des habitants du territoire dans leur diversité environnementale, avec la recherche d'un habitat durable et économe en énergie, mais aussi économique, car le logement est de loin le premier poste de dépense des ménages.

Vous souhaitez acquérir votre résidence principale ? Bénéficiez du Pass Accession. Un dispositif d'accompagnement technico-administratif qui rassemblera toutes les aides financières dont vous pouvez bénéficier dont 4000 € de la commune.

Vous souhaitez améliorer la performance énergétique de votre logement ? Avec Ma Prime Rénov Sérénité, vous bénéficiez d'une Assistance à Maîtrise d'Ouvrage gratuite labellisée Mon Accompagnateur Rénov' qui apporte un accompagnement administratif, technique et financier pour vous aider à la définition de votre projet.

Vous avez besoin d'adapter votre logement ? Remplacement d'une baignoire par une douche, monte-escalier, élargissement de portes, installation de rampes d'accès, création des espaces de vie en rez-de-chaussée, installation de mains courantes : on vous aide pour obtenir les financements et on vous accompagne.

Vous êtes bailleur et vous souhaitez faire des travaux de rénovation : avec le Loc Avantage, vous bénéficiez d'une Assistance à Maîtrise d'Ouvrage gratuite labellisée Mon Accompagnateur Rénov' qui vous guide vers les financements, les avantages fiscaux et la définition des travaux.

Horaires & contacts

Lundi : fermeture au public
Mardi, Mercredi, Jeudi : 9h-13h / 14h-17h30
Vendredi : 9h-13h / 14h-16h30

2 rue Jean Mermoz | 16000 ANGOULÊME

05 86 07 20 66

grandangouleme.habitat@grandangouleme.fr



1. 2. La commune de Gond-Pontouvre a...
4. Lundi 5 février, les élèves de CE1 - CE2...
cérémonie de dénomination de la salle...
souvenir et de recueillement du 19 mars...
Maroc 8. Le groupe Shaggy Dogs lors...
Musicales avec Koko Loko 11. 12. Le group...



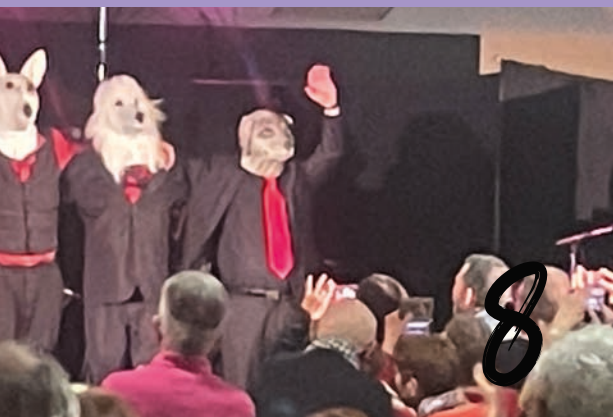
5



6



7



8



9



10



12



13

...x couleurs Olympiques **3**. Gym Tonic avec Cathy tous les derniers samedis du mois au gymnase du Treuil
 E2 et Ulis du Treuil ont planté une haie, dans le cadre de l'opération Sensibilis'haie **5**. Vendredi 8 mars,
 des fêtes " Joséphine Baker " **6**. Plantation de l'arbre de l'égalité " Femmes - Hommes " **7**. Cérémonie du
 à la mémoire des victimes civiles et militaires de la guerre d'Algérie et des combats en Tunisie et au
 du festival les Musicales **9**. Ok Jo, à la Cervoiserie , festival les Musicales. **10** .Concert de clôture des
 de festif, Treizeur du Mat **13**. les travaux de création d'une voirie dans la zone de Rochine

› QUAND TRANSITION ÉCOLOGIQUE RIME AVEC ÉCONOMIQUE

Plus de 10 000 € d'économies réalisées ces trois dernières années en optimisant les bacs de collecte dans les espaces municipaux (cimetières, écoles, gymnases...) et en améliorant la qualité du tri des déchets.

Il faut savoir que le coût pour la commune est de 72 € le m³ collecté, soit tout de même une dépense de 18 000 € prévue au budget de fonctionnement 2024.

Merci aux agents municipaux et aux utilisateurs des équipements municipaux, associations ou particuliers, pour les efforts consentis. Ensemble, poursuivons les efforts !



› 203

203 c'est le nombre d'arbres et arbustes plantés depuis novembre 2023 sur le jardin forêt, parcs, massifs, talus... Vos équipes du service espaces verts ont planté des végétaux dans différents buts : renforcer les berges de la Touvre, ramener du végétal dans les écoles, reformer des haies et des espaces de biodiversité...



Lundi 5 février, les élèves de CE1 - CE2 et Ulis du Treuil ont planté une haie, dans le cadre de l'opération **Sensibilis'haie**. Sur le

site du jardin forêt, les variétés d'arbres et arbustes ont été choisies dans un triple intérêt :

PÉDAGOGIQUE, en présence d'une animatrice de la fédération de chasse, 50 mètres de haies et 15 pommiers sauvages ont été plantés. Les aménagements du jardin forêt vont être complétés par la pose d'une

caméra à infrarouge afin d'observer de très nombreux lapins, des passages de renards et autres blaireaux !

ÉCOLOGIQUE, en proposant des plantes mellifères nutritives pour les abeilles, en attirant les oiseaux et les écureuils, ces plantations sont de plus en plus génératrices de déchets verts.

SENSORIEL, par les couleurs, les formes, les volumes, les textures, les feuillages sonores, le parfum des fleurs, l'éveil au goût et en premier lieu par la manipulation par les enfants du matériel de jardinage nécessaire à la plantation !

› RECYCLER DAVANTAGE DE VERRE D'EMBALLAGE



« PLUS DE 16 BORNES SUR GOND-PONTOUVRE »

› UN ÉCLAIRAGE MODERNE ET ÉCONOMIQUE

16 % d'économie d'énergie sur l'ensemble de l'éclairage public rénové

26 % de baisse de consommation !



› STOP AUX MÉGOTS JETÉS AU SOL DANS L'ESPACE PUBLIC

Associée à la société ALCOME, éco-organisme en charge de la réduction des mégots sur l'espace public, la commune engage une mission de réduction de mégots jetés de manière inappropriée dans l'espace public. Ainsi, la municipalité multipliera des actions vers un large public (mise en place de cendriers devant les établissements communaux, messages de prévention et de communication, distributions de cendriers de poche...). Par ce partenariat contractualisé, la commune percevra une subvention de 1,08 €/an/habitant.



› BRÛLER DES DÉCHETS VERTS, ÇA POLLUE ET C'EST INTERDIT !

Enflammer des végétaux, surtout s'ils sont humides, dégage des **substances toxiques pour les êtres humains et l'environnement**, telles que des particules, des oxydes d'azote, des hydrocarbures aromatiques polycycliques, du monoxyde de carbone, des composés organiques volatils ou encore des dioxines. Cela s'ajoute à la pollution atmosphérique déjà importante. La toxicité des émissions est encore augmentée lorsque ces déchets verts sont brûlés avec d'autres déchets du jardin (plastiques, bois traités). Brûler des déchets verts : c'est **interdit toute l'année**, c'est mauvais pour l'environnement et c'est risqué pour les sapeurs-pompiers...

› LUTTE CONTRE LES FRELONS ASIATIQUES

Lutter contre les frelons asiatiques est une nécessité, c'est ce qu'a démontré la campagne de destruction 2023, lancée par l'agglomération. Spontanément, agents, élus, associations, particuliers, tous ont joué le jeu ! Si les frelons asiatiques sont visibles en période estivale, le piégeage des femelles fécondées à leur sortie d'hibernation avant la nidification s'effectue dès le début du printemps. Une reine piégée, ce sont des milliers d'individus évités. Plus d'une dizaine de pièges ont été installés dès avril 2023 par/chez les élus et les agents sur la commune à l'aide d'un maillage. Ces pièges ont été relevés et rechargés une fois par semaine jusqu'à la fin du mois de juin. 136 reines ont été capturées. Une deuxième campagne de piégeage a lieu à l'entrée de l'automne. La commune fait détruire systématiquement les nids présents sur le domaine public.

› LA GESTION DIFFÉRENCIÉE : VERS UNE COMMUNICATION APPROPRIÉE SUR LA COMMUNE



FAUCHAGE TARDIF REFUGE DE BIODIVERSITÉ



Gestion différenciée des espaces verts

La gestion différenciée consiste à déterminer, pour chaque espace, la fréquence et la caractéristique d'intervention telle que la tonte, la taille, le désherbage, le fleurissement, permettant ainsi d'enrichir la ville d'espèces animales et végétales locales tout en limitant les impacts néfastes sur l'environnement. Cette méthode naturelle vise à créer un cadre de vie agréable et diversifié.

Il va donc falloir s'habituer à voir des herbes hautes pour préserver la biodiversité ! Rappelons qu'une herbe folle n'est jamais dangereuse, contrairement aux produits chimiques qui étaient auparavant utilisés pour freiner leur développement.

Adhérez à la LPO

monespace.lpo.fr
 05 46 82 12 31



Et agissez pour la nature et la biodiversité !

Agir pour la biodiversité

Ici, votre commune applique une gestion écologique



Gestion différenciée des espaces verts

➤ AMIS DU CLUB DU 3^{ÈME} AGE

Le Club du 3^{ème} Age de Gond-Pontouvre continue ses activités Salle du Temps Libre avec goûters gratuits les mardis et jeudis de 13 h 45 à 17 h 30. Tout est fait pour que chacun s'y sente bien. Jeux divers (tarot, belote, rami, scrabble, rumikub, loto), tous les jeudis du mois, 2 voyages d'une journée, repas mensuels, loto et repas de fin d'année etc.) Après une année 2023 bien remplie, l'Assemblée Générale de 2024 a été faite et la liste présentée a remporté 100 % des suffrages. Encore une année qui s'annonce riche en activités avec une sortie pour un repas fruits de mer et une autre pour un Cabaret-spectacle... Chaque mois les adhérents bénéficieront encore de journées «rencontres» pour tous les adhérents qui se retrouveront. Pour raisons

personnelles Mme Lilaud la Présidente a décidé de ne plus se représenter en 2025 après 24 années de présence assidue au sein du Bureau du Club que ce soit en tant que secrétaire, trésorière ou/et présidente... Elle recherche une personne capable de la remplacer mais jusqu'à maintenant sans succès. Elle profite de ce bulletin pour inviter de nombreux et nouveaux Gondpontolviens pour grossir les effectifs cette année car largement minoritaires et retrouver la personne susceptible de prendre la relève car les adhérents ont besoin de ces moments de convivialité.

Contact : Présidente Paule Lilaud -- 05 45 94 60 90 ou Salle du Temps Libre les mardis et jeudis de 13 h 45 à 17 h 30

➤ LES RANDONNEURS DU GOND À LA NEIGE

En Janvier dernier, un groupe motivé de la Section Rando du Gond-Pontouvre a bravé froid, neige et verglas pour découvrir les montagnes Jurassiennes. Raquettes, randonnées, raclettes, rigolade, régal des mollets, des yeux et des papilles... D'autres projets se dessinent : un séjour au Morvan, une escapade dans le désert des Bardenas en Espagne... Et d'autres réjouissances sont dans les tuyaux... N'hésitez pas à les rejoindre, d'aucuns prétendent que c'est un groupe accueillant.



➤ LE TTGP 1950 LABÉLISÉ «SPORT SANTÉ»

Les démarches ont été lancées lors du forum des sports Santé et Environnement qui se tenait à Carat en septembre dernier. Les dirigeants du TTGP 1950 rencontraient le responsable départemental du PEPS 16 (Prescription d'Exercice Physique pour la Santé) M. Pierrick Herveou et nous étions convaincus et séduits par le projet. En Octobre **Louis Lusson** (entraîneur du TTGP) faisait sa formation et était diplômé dans la foulée. Fin janvier c'était au tour de **Kévin Noble** (second entraîneur du club) de suivre ce même stage et de décrocher le diplôme. Le club présentait son dossier courant novembre / décembre. Après instruction par les instances départementales et régionales, le TTGP 1950 est alors labélisé et devient le 1^{er} club de tennis de table de Charente à pouvoir dispenser des séances d'activités physique tournées vers le tennis de table.

Le programme de niveau Déclit est proposé aux personnes avec des limitations fonctionnelles minimales et à tous ceux qui souhaitent faire une activité physique avec modération.

Quelle démarche doit-on faire pour bénéficier de cette activité ?

- Se rapprocher de la maison du sport et de la santé (qui recueille des demandes)
- Par prescription d'activité physique d'un médecin généraliste
- Ou par leurs propres démarches personnelles.

A qui sont destinées ces séances ?

- Aux sportifs non-compétiteurs, qui ont déjà ou jamais pratiqué le tennis de table
- A ceux qui souhaitent se sociabiliser, retrouver plaisir de pratiquer une activité conviviale accessible à tous
- Ceux qui veulent faire une activité physique «pour être en forme»
- Sur prescription médicale
- Pour toutes ces bonnes raisons à la fois !

Horaires des séances spécifiques Sport Santé :

2 séances par semaine :

Le mardi 12H30 / 13H30 et le vendredi 18 H 30 / 19 H 30

Renseignements :

Louis Lusson éducateur sportif du TTGP 50,

Téléphone : 06 51 78 17 16 - Mail : Luigi.lusson@gmail.com.

› LA VOLANTE ANGOUMOISINE

Le club des pêcheurs à la mouche ; la volante angoumoisine organise une **journée portes ouvertes le samedi 13 avril** de 9:30 à 15:00 dans la salle des associations avec découverte et apprentissage du lancer canne à une et deux mains sur les bords de la Touvre derrière la mairie. Les traditionnelles techniques de montage des mouches artificielles et entomologie feront partie de cette journée d'échange de compétences. Venez nombreux



› LES VIEUX DRÔLES



Nous sommes une équipe de professionnels de l'EHPAD La Providence, rattaché au Centre Hospitalier d'Angoulême, et situé à Gond-Pontouvre.

Nous avons créé une association qui se nomme « Les Vieux Drôles » en Décembre 2023. L'objectif de l'association Les Vieux Drôles est d'organiser des manifestations pour

récolter des fonds. Ces derniers serviront à agrémenter le quotidien des résidents en sorties et projets divers. L'une de nos motivations principales est de favoriser l'accès à tous à une vie sociale et culturelle.

Si vous souhaitez devenir bénévoles, notre association est ouverte à tous !

Pour nous contacter : lesvieuxdroles@outlook.com

› FONDATION ROLLINGSTONE ATECLASS FRANCE

C'est devant une salle comble que s'est déroulée cette Assemblée Générale du Samedi 03 Février 2024.

Le Bureau de la Fondation remercie toutes les personnes qui se sont déplacées à cette Journée Portes Ouvertes.

Une Fondation qui vit très bien, par le nombre d'adhérents (122), de parrainages (51) et de dons (48 membres bienfaiteurs).

De très bons échanges pendant le pot de l'amitié, pour d'éventuels voyages en Tanzanie, (12 personnes partantes pour le 14 Février 2024 et un prochain départ prévu le 10 Septembre 2024), afin de découvrir les projets de la Fondation et ce très joli pays. .

Rendez-vous l'année prochaine pour la Journée Portes Ouvertes 2025.

<http://rollingstone-ateclass-france.over-blog.com/>



› APE DU PONTOUVRE

02
JUIN
10H-20H

Gond-Pontouvre
Place de l'église

**FESTI'
PRINTEMPS**

Marché artisanal
Animations
Food-truck | Buvette

APE
Pontouvre

PASSAGE DE LA FLAMME

La Flamme Olympique arrivera officiellement en France le 8 mai 2024 et le **24 mai à Angoulême**. Des célébrations seront organisées à L'Houmeau puis aux chais Magélys après le relais.

Nous vous proposons un départ ensemble de la mairie de Gond-Pontouvre à 16h jusqu'à L'Houmeau (Parcours sur 2 km) pour l'arrivée de la flamme Olympique puis aux Chais Magélys pour l'Allumage du chaudron.



MAI À VÉLO ET GYM TONIC

Le **samedi 25 mai 2024** de 10 h à 17 h au gymnase du Treuil
De 10h à 12h Gym Tonic, venez à vélo, de nombreuses animations seront proposées :

- Vérification et aide à la réparation de vélos par Cyclofficine <https://www.cyclofficineangouleme.org/>
- Bourse et vente de vélos
- Un circuit balisé aux alentours sera proposé en libre accès.
- Tombola nombreux lots à gagner

LA TOUVRE EN FÊTE 2024

Ouverture du festival à **Magnac-sur-Touvre** le vendredi 31 mai.

Gond-Pontouvre, le **samedi 1^{er} juin** dès 18h30, buvette et repas sur place, concerts Alix Evans et SolYcuba à partir de 20h.

Samedi 1^{er} juin à partir de 14h30 à **Touvre** et dimanche 2 juin 14h30 à Ruelle sur Touvre.

Programme détaillé bientôt sur le site et la page Facebook de la commune.



MARCHÉ DE PRODUCTEURS



Judi 20 juin à partir de 18h - Île de Foulpougne

Les Marchés des Producteurs de Pays (MPP) garantissent des produits fermiers locaux en direct du producteur au consommateur. Des tables et des chaises sont à votre disposition pour pouvoir vous restaurer sur place en composant votre menu au fil des stands. **Pensez à apporter vos couverts réutilisables**

JOURNÉE OLYMPIQUE ET PARALYMPIQUE A GOND-PONTOUVRE

Samedi 29 juin sur l'île de Foulpougne de 14h à 19h :

Gym Tonic, Olympiades des associations, animations, musique et départ de la Run Colors à 16h.

Programme complet à venir sur le site et la page Facebook de la commune.



› NOTRE VILLE ÉVOLUE ET VOIT SA POPULATION S'ACCROÎTRE.



Afin de répondre à cet enjeu, la municipalité de Gond-Pontouvre concrétise sa volonté de renforcer le service de la police municipale avec le recrutement d'un second agent.

En ce début de printemps, Marion, forte d'une expérience riche de plus de quinze années passées sur le terrain, au service de la population de la commune de Marans en Charente-Maritime, va venir compléter et par la même occasion, doubler l'effectif déjà en place, passant ainsi de un à deux agents.

C'est donc en binôme que nos deux agents sillonneront désormais les quartiers et chemins de notre commune que ce soit à bord du véhicule de service, mais aussi, au guidon de leur vélo électrique, afin de faire un nouveau pas vers la transition écologique et de renforcer la proximité avec la population.

Cette proximité avec la population, c'est bien là, en effet, le cœur de leur métier, mais aussi et surtout la volonté première de la municipalité qui attache une importance toute particulière à cette présence auprès et au service de la population.

Parmi leurs missions, il leur appartient aussi, d'assurer le bon ordre, la sûreté, la sécurité et la salubrité publique, que ce soit lors des entrées et sorties d'écoles, dans la surveillance des lieux et bâtiments publics, mais aussi à l'occasion de certaines manifestations et cérémonies.

Ils ont aussi pour mission de constater et de sanctionner les différentes infractions au code de la route et aux arrêtés municipaux et préfectoraux, la mise en fourrière des véhicules en infraction ainsi que celle des animaux en divagation.

Ils interviennent aussi régulièrement afin de porter secours aux personnes en cas d'accidents sur la voie publique.

Animés avant tout par un grand sens du service public, nos agents de police municipale ont à cœur de remplir leurs missions pour et au service de la population.



› PILATES

Professeur de Pilates depuis 10 ans, je suis, Mathieu Phialip, habitant de Gond-Pontouvre. Dans le cadre de mon activité, je donne des cours dans différentes structures (dont le Centre Social du Gond), mais également à domicile (je me déplace chez vous).

Le Pilates est une méthode de gym douce qui va permettre de renforcer la musculature profonde, d'assouplir et mobiliser toutes les articulations, améliorer la confiance en soi, la coordination, l'équilibre...

Je vous expliquerai tout cela et vous donnerai tout renseignement lors de notre premier entretien téléphonique

Tél. : 06 47 58 22 52



COPILACT
Sport et Bien Être

Animé par Mathieu Phialip
Diplômé

LA SEANCE
cours collectif 10 €
cours particulier 15 €
cours parent/enfant 15 €
rando Pilate 10 €

LE STAGE
stage multisport pour enfant
(8max ou davantage si un adulte accompagnateur)
80 € la 1/2 journée ou 150 € la journée pour le groupe

stage multisport adulte (max 20)
80 € la 1/2 journée ou 150 € journée entière pour le groupe
- Séance découverte offerte -
ADHESION ANNUELLE 10€

Renseignements : Assoc COPILACT adresse administrative :
20 rue du docteur filon 16000 ANGOULEME
Tél : 06 47 58 22 52 E-mail : copilact@gmail.com

Activités gymnique d'entretien et d'expression
Pilates
Découverte sports collectifs et individuels
Activités de pleine nature
Coaching personnel

› L'ART DES SENS ET DES MAINS

Je suis Christine Thibaud, praticienne en massages Bien-être énergétiques.

Mes massages et soins s'adressent à un public varié, des bébés aux seniors, en passant par les salariés en entreprises.

Je reçois à mon cabinet au Gond-Pontouvre, et me déplace également. Je vous laisse découvrir les massages que je pratique. Laissez-vous séduire par Le Divin 'Art des Sens et des Mains, massage intuitif, complètement personnalisé.

Une logique qui s'installe dès l'accueil, par mon sourire, et le confort que je propose, ainsi que l'écoute, la confiance que j'instaure, qui me permet d'ajuster mon toucher et mon massage sur le moment. Je vous propose à travers un voyage d'une heure ou plus, de la relaxation, de la détente, du rééquilibrage énergétique ainsi que l'harmonisation de votre corps et votre esprit.

N'oubliez-pas les cartes cadeaux ! Au-delà du soin en lui-même, c'est un réel moment d'évasion que vous offrez ou vous vous offrez !

Belle découverte et à très bientôt ! Christine

L'Art des Sens et des Mains

Christine THIBAUD
Des mains pour soulager les maux du quotidien

Massages bien-être énergétiques

- Massage intuitif
- Massage seniors
- Amma Assis

Sur rendez-vous

@christine.thibaud
l'art des sens et des mains
10 impasse des alouettes
16160 GOND PONTOUVRE
larddessensetdesmains@gmail.com
christine thibaud
06 22 29 61 24

PAROLE À LA MAJORITÉ

Chères Gonpontolviennes, Chers Gonpontolviens,

Comme nous vous l'annoncions en janvier dernier, les projets visant à améliorer le quotidien de tous sur notre commune sont nombreux. Le budget 2024, voté à une très grande majorité, nous permettra de poursuivre et d'accélérer encore un peu plus la concrétisation des projets qui s'orientent autour de quatre axes principaux :

- Poursuivre et confirmer les **actions en faveur de la sobriété énergétique** et du développement durable. Depuis 2020, les changements de pratiques que nous avons mis en œuvre et les investissements faits nous ont permis de réaliser une baisse de 20% de nos consommations énergétiques.
- Garantir aux jeunes générations un environnement d'apprentissage adéquat avec la **restructuration complète de nos groupes scolaires**. Ainsi, cette évolution permettra d'améliorer la qualité d'accueil des enfants scolarisés et de réaliser des économies de fonctionnement pour la commune
- **Atteindre le seuil de conformité imposé par la loi relative à la solidarité et au renouvellement urbain (SRU)**. L'objectif visé par l'État est ainsi de recréer un équilibre social dans chaque territoire tout en répondant à la pénurie de logements publics. Pour atteindre ces objectifs, nous sommes particulièrement vigilants à limiter l'extension urbaine et l'artificialisation des sols tout en préservant la qualité de vie sur notre commune.
- Développer **la présence de la nature en ville** à travers la création d'espaces de vie harmonieux, inclusifs et respectueux de la planète.

Tous ces projets sont rendus possibles grâce à la bonne gestion financière de la commune. La dotation globale de fonctionnement proposée par le gouvernement progresse à l'échelle nationale de 220 millions d'euros. Toutefois, notre commune ne sera pas concernée par cette hausse en raison de sa bonne situation financière....

Pour conclure, nous sommes invités le 09 juin 2024 à élire nos futurs représentants au Parlement Européen. Voter lors des élections européennes, c'est renforcer la démocratie en Europe et choisir un cap pour notre quotidien à tous, au niveau local, national et européen. **La démocratie ne doit jamais être considérée comme acquise** : sa défense relève d'une responsabilité collective dans laquelle chacun a un rôle à jouer. Pour toutes ces raisons, nous vous donnons rendez-vous le 09 juin prochain dans votre bureau de vote.

Votre équipe majoritaire
Avec vous, **Cultivons l'avenir**

PAROLE À L'OPPOSITION

Chères gondpotolviennes, chers gonpontolviens,

«Les élus d'opposition ne sont donc pas décisionnaires des actions de la commune puisqu'ils représentent une minorité des électeurs. Nous pouvons tout a fait concevoir la frustration que cela implique...» Rappel des chiffres des dernières élections municipales 2020 : 3811 inscrits, 1421 votants, 62,71% d'abstention, Liste Gérard Dezier : 56,69%

Liste Ensemble pour Gond-Pontouvre Corinne Meyer : 43,31%
181 voix d'écart : de quoi se gargariser d'un tel score en effet ! Et aucune «frustration» de notre part, simplement une constatation des faits. Il serait bon que la majorité considère enfin toute la population de notre commune, même celle qui n'a pas voté pour elle ! Depuis 2021, nous interrogeons régulièrement et entendons dire que les dos d'ânes vont être rabotés car ils ont été jugés illégaux, où en est la mairie à ce jour sur ce sujet ?

Quand est-il de la mise à jour du site internet de la mairie ?
Information erronées, comptes rendus des conseils municipaux toujours inexistantes : c'est en effet une belle preuve de transparence.

Coût de la maison médicale : 650 000 €, toujours pas de médecin à ce jour... pour qui les charges qui courent de ce local qui reste désespérément vide ?

«Quand un élu d'opposition se fait passer pour un élu décideur auprès des services de l'État...» Il ne s'agit pas d'un élu de notre groupe alors si la majorité tient à évoquer ce sujet, il serait bien qu'elle prenne ses responsabilités en étant plus précise dans son article pour éviter toute confusion.

Ça y est enfin ! Une policière municipale dans nos rues à partir du mois d'avril, c'était dans notre programme en 2020...

Ensemble pour Gond-Pontouvre
Corinne Meyer, Geoffroy Robin, Marina Sarlande, Samuel Kitsoukou, Adrien Champaloux, toujours présents pour défendre vos intérêts et la qualité de vie à Gond-Pontouvre.
Tél : 0607797207- page Facebook

L'UNION FAIT LA FORCE

Les guerres à nos portes interrogent. Le changement climatique inquiète. Comment faire face ?

Depuis 75 ans, l'Europe nous a permis de vivre en paix, avec une vie démocratique que bien des habitants du globe nous envient. L'Europe, c'est aussi une force économique et politique. Seuls, nous serions impuissants à faire entendre notre voix dans le concert des nations. **Le 09 juin**, chacun va avoir **le pouvoir de choisir l'espérance d'un monde stable et serein**. Avec détermination, mobilisons-nous, renforçons l'Europe en ces temps troublés. Chaque voix comptera. Empêchons les extrêmes de détruire ce qui nous protège. No pasarán ! Choisissons la raison et l'espoir : **faisons gagner la stabilité et la paix**

<https://carolemeric16.fr> - Carole Méric, élue démocrate

ÉLECTIONS EUROPÉENNES 9 JUIN 2024



JE M'INSCRIS SUR LES LISTES ÉLECTORALES

Pour pouvoir voter aux élections européennes,
vous avez jusqu'au vendredi 3 mai 2024
pour vous inscrire.



RENDEZ-VOUS EN MAIRIE

ou en ligne sur :

WWW.SERVICE-PUBLIC.FR